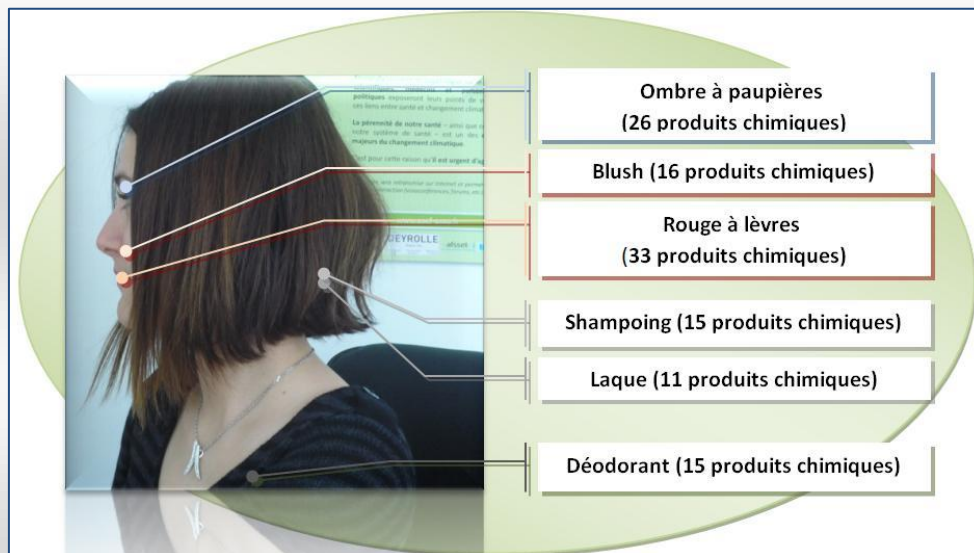


L'hypersensibilité chimique multiple est une maladie sérieuse, chronique et invalidante, décrite pour la première fois dans les années 50. Les patients atteints sont extrêmement sensibles à l'exposition aux produits chimiques du quotidien, présents dans les produits de nettoyage, les cosmétiques, les produits de soin, les rafraîchisseurs d'ambiance, la lessive, les parfums et les pesticides.



🕒 Quels sont les symptômes ?

Les symptômes peuvent ressembler à de l'allergie car ils apparaissent et disparaissent en fonction de l'exposition, mais il n'en est rien.

Ce sont des troubles très lourds à supporter au quotidien : maux de tête, fatigue, vertiges, difficultés respiratoires, douleurs musculaires et articulaires, perte de la coordination, nausées, vomissements, diarrhées, confusion mentale, pertes de mémoire, migraines, douleurs abdominales, irritation (yeux, nez, oreilles, gorge, poumons et peau), problèmes d'élocution, modification de la pression sanguine, perturbation du sommeil, palpitations cardiaques, problèmes de concentration.



Quelles sont les conséquences d'une telle maladie sur le quotidien des patients ?

La sensibilité aux produits chimiques des patients atteints de MCS est de l'ordre de 1000 fois plus importante que chez les personnes non atteintes.

Ceci provoque une altération considérable de la qualité de vie des patients les plus atteints :

- perte du travail à cause des symptômes très lourds
- perte des interactions sociales à cause de l'incapacité à approcher des personnes portant des traces de shampooing, gel douche, produits cosmétiques ou lessive.

Pour les cas les plus extrêmes, l'isolement devient quasi-total : impossibilité de se rendre dans les infrastructures publiques (grandes surfaces, magasins, banques, mairies, etc.) en raison des trop fortes agressions chimiques

🕒 Que se passe-t-il dans le corps ?

Tout commence par une phase de sensibilisation lors d'une exposition à un ou plusieurs produits chimiques. Il peut s'agir d'une seule et très forte exposition (dite aigüe) à une seule substance ou d'expositions répétées à de faibles concentrations de plusieurs substances chimiques (exposition chronique).

Ces produits chimiques initient un mécanisme biochimique dans le cerveau qui marque l'entrée dans un cercle vicieux : le cycle NO/ONOO (prononcer « No ! Oh no! »). C'est L'INITIATION de ce cycle qui CAUSE LA MALADIE.

Les symptômes vont ensuite souvent en s'aggravant et l'organisme réagit à des concentrations de plus en plus faibles de substances chimiques de plus en plus nombreuses, dont certaines n'ont rien à voir avec celles responsables de la sensibilisation initiale.

NB : Le rôle de ces produits chimiques toxiques dans l'initiation du syndrome MCS a été confirmé par une mise en évidence génétique. En effet, il a été démontré que 6 gènes influençant le métabolisme de ces produits chimiques influencent également la sensibilité aux MCS.

Quels produits peuvent provoquer la phase de sensibilisation ?

- 🕒 **Solvants organiques** : formaldéhyde, benzène, etc. (et dérivés)
- 🕒 **Pesticides** : organophosphorés et carbamate, organochlorine, pyrèthroïde
- 🕒 **Mercure**
- 🕒 **Sulfate d'hydrogène**
- 🕒 **Monoxyde de carbone**



🕒 MCS, est-ce une maladie répandue ?

De nombreuses études montrent que le syndrome est très courant, plus encore que le diabète ; ce qui représente un immense impact sur la santé publique, ainsi que d'énormes pertes économiques causées par la baisse de productivité. Aux Etats-Unis, environ 3,5% de la population serait atteinte de la forme sévère de la maladie et 12% à 25% serait modérément affectée.



Le Professeur Martin Pall (USA), spécialiste de cette maladie, a publié une synthèse sur MCS (Pall, 2009) et met à disposition de nombreuses informations sur son site Internet www.tenthparadigm.org.

🕒 Qui peut être affecté par ce syndrome ?

Les MCS peuvent toucher toutes les populations ; quelque soit l'âge, la classe socio-économique ou le sexe.

Les femmes sont affectées dans des proportions plus importantes que les hommes, notamment en raison des hormones que leur corps sécrète.

A ce jour, étant donné qu'il est impossible de prévoir qui risque de développer le syndrome, il est préférable que tout le monde élimine un maximum de produits chimiques de son environnement.

@ Quels traitements contre MCS ?

A ce jour, il n'existe pas de traitement pour guérir des MCS. Le traitement consiste en une suppression stricte des sources chimiques. Lorsque les patients MCS doivent se rendre dans des bâtiments publics, il est préférable qu'ils se couvrent la peau pour empêcher l'absorption et qu'ils portent des masques pour éviter l'inhalation. En effet, ce sont des lieux où l'on trouve rafraîchisseurs d'air, produits de nettoyage et pesticides, qui peuvent profondément indisposer les patients MCS.



@ MCS, ça N'est PAS...

... une réaction à des odeurs particulières

C'est une réaction aux produits chimiques. Souvent, les patients réagissent à des produits chimiques qui n'ont pas d'odeur ! De même, les personnes sans odorat sont aussi exposées que les autres.

...une maladie psychologique

MCS N'est PAS un désordre mental, ni une maladie mentale. Des études ont montré que MCS est une réelle maladie physiologique. Il est normal que l'anxiété et la dépression (symptômes MCS) apparaissent chez une personne face à une maladie incurable et à la perte de son ancien mode de vie, ses liens affectifs et sa carrière

...une allergie

MCS N'est PAS une allergie. Les réactions allergiques sont médiées par les immunoglobulines, pas les MCS. Les traitements pour les allergies ne permettent pas de soigner les MCS.

Pour aller plus loin :

- Consultez la traduction en français de la publication du Professeur Pall (Toxicol, 2009) : Syndrome d'hypersensibilité chimique multiple (MCS) : Mécanismes toxicologiques et d'hypersensibilité Martin L. Pall
- Consultez la synthèse "Epidémie d'Hypersensibilité Chimique Multiple" tirée de l'article du Dr Pall : [cliquez ici](#)
- Consultez notre article « Algues vertes et MCS » avec l'avis du Dr Pall : [cliquez ici](#)
- Le site Internet de l'association SOS MCS : www.sosmcs.org/index.html
- Le site dédié (en anglais) du Professeur Pall : www.tenthparadigm.org